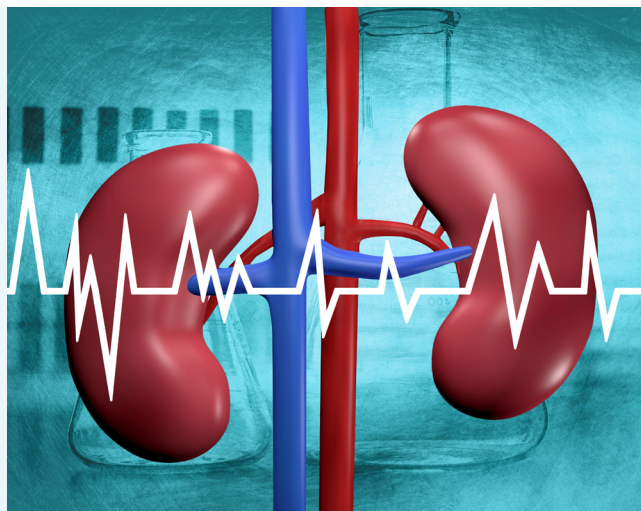


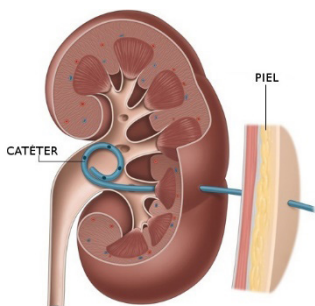
Higiene i cura de la nefrostomia

Us acaben de col·locar una nefrostomia. La nefrostomia és un catèter a la pelvis renal que serveix per drenar l'orina del ronyó a la pell.



Higiene i cura de la nefrostomia

La nefrostomia no té cap esfínter que permeti controlar la sortida de l'orina i per tant es produirà de manera involuntària. Per això és necessari un dispositiu col·lector anomenat "bossa d'urostomia" que permet la recollida constant d'orina.



Com heu de cuidar la nefrostomia?

La cura de la nefrostomia forma part de la vostra higiene personal. No és cap ferida i per tant no us cal utilitzar guants ni gasses. Eviteu fer el canvi de dispositiu després dels àpats.

És aconsellable que prepareu tot el material necessari abans de fer el canvi de dispositiu:

- Dispositiu nou (d'una o de dues peces)
- Una esponja suau i sabó neutre per a la higiene de la pell del voltant de la nefrostomia
- Una tovallola de mans o mocadors de paper per eixugar la pell
- Una bossa per tirar-hi el material brut (no s'ha de tirar mai al vàter)

Per realitzar la cura i el canvi de dispositiu segurament us caldrà l'ajuda d'un familiar o persona referent a causa de la localització de la nefrostomia que ocasiona dificultat per la visualització i el maneig del catèter.

Per fer la higiene de la nefrostomia:

- Abans de fer la higiene de la nefrostomia renteu-vos sempre molt bé les mans amb aigua i sabó
- Poseu tot el material que heu de fer servir a prop
- Col·loqueu-vos una tovallola de mans subjectada amb la roba interior, així si surt orina de la nefrostomia, no us mullareu la roba
- Desenganxeu el dispositiu de la nefrostomia de dalt a baix, amb cura de no lesionar la pell, i subjectant sempre el catèter per evitar tibades
- Renteu la pell del voltant de la nefrostomia amb esponja i sabó neutre, sense rascar gaire, amb moviments circulars de dins cap a fora. Esbandiu amb aigua i eixugueu bé la pell amb una tovallola o mocadors de paper; no fregueu fort per tal d'evitar irritar la pell.
- Quan la pell estigui ben seca ja podeu adherir-hi el nou dispositiu.

Cal que tingueu en compte:

- Cal que vigileu diàriament la permeabilitat del catèter, és a dir, que degotegi bé. En cas d'obstrucció del catèter carregueu 4 cc de sèrum fisiològic en una xeringa i posteriorment introduïu-lo a dins el catèter, amb molta cura, i torneu a aspirar-lo. Comproveu que el catèter degoteja orina i ja no està obstruït.
- És important que valoreu si el catèter s'ha mogut (això ho podreu deduir controlant la llargada del catèter)

- Controleu que el catèter no quedi pinçat ni acodat
- Controleu la pell del voltant del catèter
- Podeu dutxar-vos amb la bossa d'urostomia posada sense problema
- S'aconsella que no deixeu omplir massa la bossa; buideu-la quan aquesta estigui plena fins a un terç de la seva capacitat.
- A la nit us serà més còmode connectar la bossa d'urostomia a una bossa recol·lectora d'orina de nit, i, aquesta penjar-la al costat del llit (s'aconsella posar-la dins una bossa de plàstic).
- Per recollir l'orina que drena pel catèter és necessari un dispositiu d'urostomia.

Hi ha diferents tipus de dispositius, tots ells amb una placa d'hidrocoloide que es col·loca directament a la pell amb la funció de protegir, fixar i regenerar la pell i una bossa que s'uneix hermèticament a la placa (aquest són dispositius de 2 peces):



- També hi ha dispositius d'una peça on la placa va unida a la bossa:



- Si el dispositiu és de dues peces; la placa l'heu de canviar cada tres dies (o sempre que calgui) i la bossa un cop al dia.
- El dispositiu d'una peça l'heu de canviar cada 24/48 hores.
- Les bosses d'urostomia porten un sistema antireflux que no permet el retorn de l'orina cap al catèter.
- S'aconsella la ingesta d'uns 2 litres d'aigua o de líquids al dia, si el vostre metge no us diu el contrari
- Es recomana prendre aliments rics en Vitamina C com fruita, suc o líquats (taronja, nabius, kiwi, maduixa...). La Vitamina C produeix orina àcida i ajuda a disminuir les possibilitats d'infecció i de mala olor en l'orina. Hi ha algun aliment, com algun tipus de peix o espàrrecs que produeixen una olor més forta en l'orina.

Signes d'alerta

Acudiu a urgències, al metge de capçalera o a la infermera estomaterapeuta:

- Si en cas d'obstrucció del catèter, no es pot desobstruir
- Si l'orina del catèter surt tèrbola o amb sang
- Si el catèter és molt més llarg
- Si teniu febre igual o superior a 38°

Dades de contacte

Per qualsevol consulta referent a la nefrostomia poseu-vos en contacte amb la infermera estomaterapeuta:

Tel. 635 142 675 / extensió 8308

Dies laborals de 08:00 a 14:00 h

Correu electrònic: consultaostomies@althaia.cat

Per a més informació podeu descarregar-vos al mòbil l'APP d'Althaia.

